

КИНЖАЛЬНЫЙ КАЛЕНДАРЬ

В ОМСКОМ ГОСУДАРСТВЕННОМ ИСТОРИКО-КРАЕВЕДЧЕСКОМ МУЗЕЕ ХРАНИТСЯ КАЛЕНДАРЬ, КОТОРЫЙ В ТРИ РАЗА СТАРШЕ ЕГИПЕТСКИХ ПИРАМИД

При всем уважении к авторам сайта приходится выразить сомнение в истинности их суждения об этом календаре, как о самом древнем. Есть календари и подревнее. Содного из них начинается экспозиция археологического зала в Омском государственном историко-краеведческом музее. Его изготовили на восемь-девять тысяч лет раньше днепровского, и по возрасту он как минимум в три раза старше египетских пирамид.

Выполнен календарь в виде костяного кинжала. На него бросал взгляд, пожалуй, каждый посетитель музея, но вряд ли кто его запомнил, так как внешне кинжал выглядит непрезентабельно. Коричневат от возраста, в трещинах. И мало кто с первого взгляда способен понять, что перед ним не примитивный костяной нож из числа тех, которыми обладало большинство членов племени, а календарь, «написанный» 14-15 тысяч лет назад. И не простой, а многоцелевой. Он совмещает в себе лунный и солнечный календари, а также календари акушера и ветеринара, если, конечно, среди лекарей каменного века уже имела такая специализация. Последние две календарные матрицы, включенные в жемчужную нить узора на кинжале, показывают течение беременности у женщин, а также у лошадей и самок мамонта.

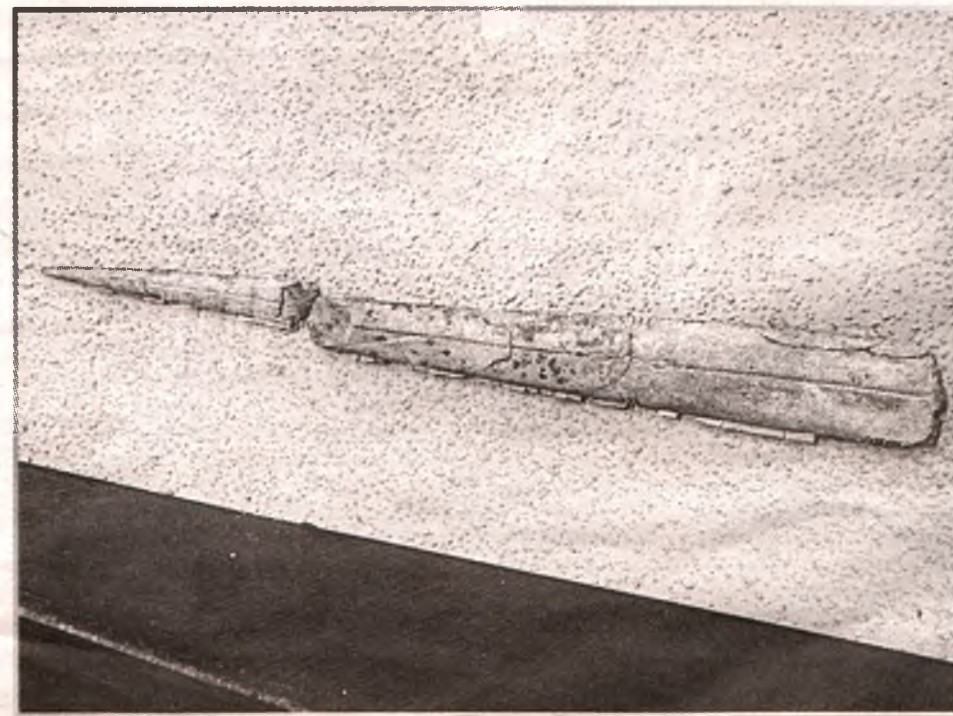
Кинжал в шестидесятих годах прошлого столетия, проводя раскопки на Черноозерской стоянке, расположенной примерно в 130-140 километрах севернее Омска, нашли уральские археологи В. Ф. Генинг и В. Т. Петрин. Они же собрали воедино клинок, разбитый временем на пять фрагментов. Длинной он около сорока, а шириной чуть больше четырех сантиметров. Изготовлен из ребра животного. Обоюдоострый. Режущие кромки представлены кварцевыми пластинами. В Сибири, бедной каменным сырьем, существовала широко распространенная экономичная методика увеличения остроты режущей части оружия из костей. Сначала древние мастера в костяных заготовках делали продольные боковые пропилы, затем в них вставляли узкие кварцевые пластины. Вкладыши крепились растительной смолой.

О том, что кинжал - вещь не бытовая, а сакральная, не подозревали даже ученые, которые нашли его и описали. Они упоминали об орнаменте, идущем по обеим сторонам лезвия, но особого значения ему не придали. Создавать художественные произведения первобытный человек начал рано - около 50 тысяч лет назад. Чему тут удивляться, если кинжал, возраст которого оценивается в пределах 14-15 тысяч лет, украшен узорами?

Открытие особого шифра орнамента в самом начале третьего тысячелетия совершила Ирина Шмидт, молодая аспирантка ОмГУ. Она решила осмотреть кинжал вооруженным глазом. Говоря проще, применила лупу небольшого увеличения. И обнаружила, что рисунок на одной из сторон клинка есть не что иное, как жемчужная нить - бороздка с просверленными в ней мельчайшими лунками. При этом углубления разной формы - круглые, овальные, глубокие, мелкие - чередовались четко разграниченными группами. Первые же подсчеты показали, что перед исследовательницей - древний лунный календарь.

Четко просматривалась группки по три и семь лунок. Магия чисел «три» и «семь», если полистать научнообразные справочники по колдовству и ворожбе, объясняется сложными религиозными воззрениями шумеров и ассирийцев. На самом же деле истина проще и оче-

виднее: выделение троек и семерок из других чисел связано с хорошо видимыми лунными фазами, которые стали первыми календарными закладками в жизни древнего человека.



виднее: выделение троек и семерок из других чисел связано с хорошо видимыми лунными фазами, которые стали первыми календарными закладками в жизни древнего человека.

На кинжале временные промежутки четко «прописаны» с помощью интервалов и различной формой бусинок-каверн, играющих роль точек, запятых и тире. Этот древний синтаксис ясно показывал не только рубежи между лунными месяцами, но и более продолжительными циклами - дни весеннего и осеннего равноденствий, дни летнего и зимнего солнцестояний.

Но календарь, выгравированный на лезвии кинжала, все же нельзя представлять в виде незамысловатой нити с днями-жемчужинами. Группы по числу лунок вопреки ожиданиям не всегда укладывались в прокрустово ложе лунных фаз. В одной группе могло быть десять каверн, в другой - сорок пять. Почему? Непонятно. И зачем, кто бы сказал, в нескольких местах рисунок жемчужной нити разбивается ромбиками? Стороны ромбиков, в свою очередь, состоят из совсем мелких лунок, хоть микроскоп бери.

Здесь необходимо сделать отступление. Мизерные размеры лунок вовсе не говорят о том, что древний человек умел изготавливать увеличительные линзы. Просто мы уже забыли об адаптационных возможностях человеческого глаза. У нас нет необходимости приспосабливать глаз к рассматриванию мельчайших предметов. К нашим услугам всегда найдется микроскоп или лупа. А первобытный человек был вынужден обходиться тем, чем его одарила природа.

Но вернемся к календарю. Ирина Викторевна считает лунки снова и снова,

когда беременную женщину необходимо беречь и лелеять.

А Шмидт считает и считает. Появляются новые устойчивые группы чисел, которые не могут быть абстрактной фантазией создателя кинжала. Исследовательница пошла путем аналогий. И повезло. Одна из групп совпала со сроком беременности лошадей, вторая - со сроком беременности самок мамонта. На первый взгляд, говорить о сроках беременности мамонтих - очевидная авантюра. Отсутствуют данные для проверки. Мамонтов-то больше нет - вымерли. Мамонты - да, вымерли, но их ближайшие сородичи, слоны, остались. И устойчивое число 650-660, найденное Ириной, хорошо укладывается в количество дней, необходимых для вынашивания слонят.

Если кто-то думает, что календари на кинжале читаются так же просто, как современные настенные, тот ошибается. Жемчужная вязь - это шифр. Он загадка для непосвященных. Точно так же, как почти забытая нынче логарифмическая линейка: бегунок с несколькими гранями, взаимно передвигающиеся плоскости с числами. Ее для расчетов мог применять только очень подготовленный человек. Таким же образом обстоят дела с чтением календаря на кинжале. Им мог пользоваться только очень хорошо образованный, по меркам первобытного общества, человек. Только он знал, когда одну сторону ромбика надо считать вперед или вверх, а когда в обратном направлении. Только он понимал, какой лункой и почему следует заканчивать подсчет дней при беременности женщины или для определения даты летнего солнцестояния.

Кинжал с календарем на лезвии представляет собой не только систему разграничения временных отрезков, но и символ древней власти. Им, скорее всего, обладал шаман или вождь. Собственно, в те далекие времена, как говорит кандидат исторических наук, научный сотрудник ОмГУ Ирина Шмидт, политическая и сакральная, то есть магическая, власть могла находиться в руках одного и того же человека. Указав перед собой кинжалом, одному соплеменнику дарил жизнь, а другому - смерть.

Таков он - богатый на скрытую информацию и внешне ничем не примечательный - древний костяной кинжал. Само собой разумеется, что хотелось бы с гордостью местного патриота воскликнуть: «Вот он: первый календарь человечества». Но это было бы неправдой. Омский календарь - старейший календарь на территории Западной Сибири, но не в мире. Более древний календарь на кости найден в Восточной Сибири на берегу Ангары. Ему около 25 тысяч лет. Обнаружены подобные по исполнению календари, хотя шифр жемчужной нити, конечно же, разный, в Восточной и Западной Европе.

А самый первый в земной истории календарь был изготовлен чуть меньше миллиона лет назад - в эпоху существования нашего предка с труднопроизносимым названием, которое дали ему ученые, - антецессор. Обнаруженные на стоянках артефакты (предметы искусственного происхождения) указывают на то, что он, уже управлявшийся с огнем, являлся и большим специалистом в охоте на крупного зверя. Следовательно, мужчины значительную часть времени проводили вне стойбища - у крупных животных длинные миграционные пути. С помощью календаря считались дни похода, определялся срок возвращения в племя. Ведь дома добытчиков ждали жены и дети.

меняет местами группы чисел, пытаюсь найти логику в их границах. И корит себя за то, что взялась за такую скользкую тему, как календари древнего человека. Их существование даже для многих, если не большинства, археологов-профессионалов - ересь. По их мнению, не настолько были развиты люди каменного века, чтобы создавать подобные сложные системы.

Счастье все же улыбнулось аспирантке. Она, наконец, поняла значение ромбиков, а через них и смысл всей вроде бы запутанно сложенной нити из каверн. Науке повезло, что исследования выполняла женщина. Ромбиками выделяются периоды, стадии беременности женщин: срок завершения формирования эмбриона, срок появления видимых признаков беременности, срок жизнеспособного зародыша, когда, если случится выкидыш, его уже можно спасти. Отмечались и критические периоды,



Тайну древнейшего в Западной Сибири календаря раскрыла Ирина Шмидт.